


# 藍花蟹捕撈規定



這些規定旨在確保全州螃蟹族群數量維持在可持續水平

請注意：

 天鵝河（Swan River）和坎寧河（Canning River）至米尼普海灘（Minninup Beach）沿線 - Rich Rd，班伯里（Bunbury）以南 15 公里）：一律禁止捕蟹 9 月 1 日至 11 月 30 日。這包括科伯恩峽灣以及此區域的所有水域、河流和河口。

# 內容

西海岸生物區螃蟹禁捕區 .....	1
最小尺寸限制 127 毫米 .....	2
每日限捕數量 .....	3
船隻休閒捕撈許可證 (RFBL) .....	3
船上限量（船上限捕量） .....	4
立即放歸 .....	5
生蟹 .....	6
識別方法 .....	6
獲准的捕蟹裝置 .....	7
毒物警告 .....	9

---

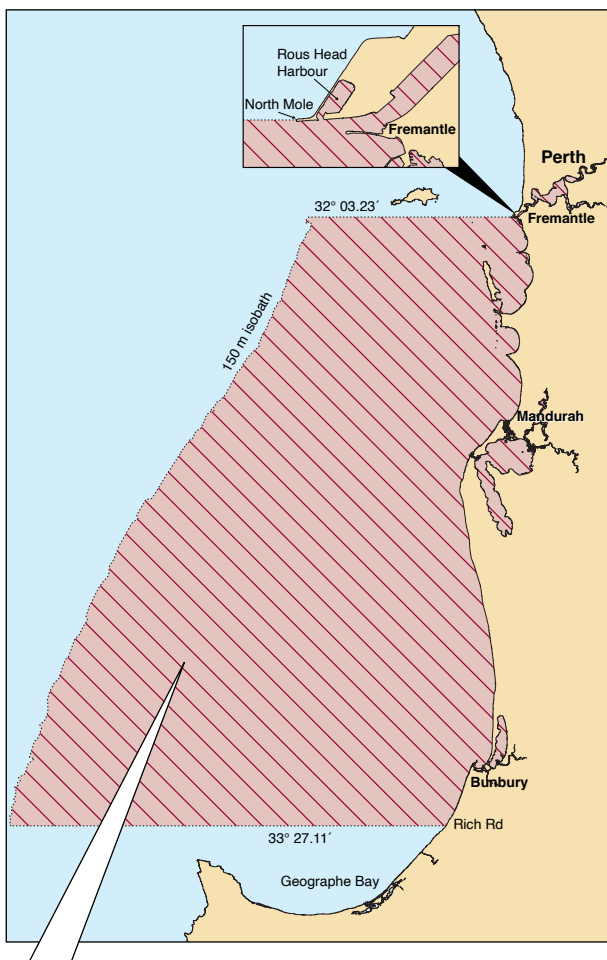
## 重要免責聲明

西澳基礎產業與地區發展署（Department of Primary Industries and Regional Development）行政總裁及西澳政府不承擔任何因使用或公佈本資訊或其任何部分而產生的疏忽或其他責任。

本出版物旨在提供協助或資訊。它只是一份指南，不能取代《1994 年魚類資源管理法》(Fish Resources Management Act 1994)或《1995 年魚類資源管理條例》(Fish Resources Management Regulations 1995)。它不能在法庭上作為辯護理由。所提供的資訊以印刷日期為準，但可能會有所變更。如需最新的捕魚資訊及完整的法律細節，請聯絡當地的 DPIRD 辦公室或造訪 [dpird.wa.gov.au](http://dpird.wa.gov.au)。

版權所有 © 西澳（基礎產業與區域發展署），2025 年。

# 西海岸生物區螃蟹 禁捕區



**天鵝河和坎甯河至  
米尼普海灘沿線，  
(Rich Rd, 班伯里以南15公里)**

9月1日至11月30日禁止所有捕蟹活動。包括科伯恩峽灣，以及此區域的所有水域、河流和河口。

# 最小尺寸限制 127 毫米

一旦螃蟹進入你的捕魚袋、箱子或桶，就被視為你的漁獲。立即測量和計算你的擷取量。不要等到回到岸上。

每隻蟹都要從蟹殼的兩個尖刺端測量最寬部位。

要用從漁具店購買的蟹尺精確測量。用飲料罐、直尺等其他方式測量均有可能導致誤差。



# 每日限捕數量

## 西海岸生物區 (WCB)

天鵝河(Swan River)、坎寧河(Canning River)及科克本海灣(Cockburn Sound)：  
每人每日限捕5隻。

吉奧格拉夫灣(Geographe Bay)：每人每日限捕10隻。每人每天不可超出 **10 隻**，其中最多 **5 隻雌蟹**。

西海岸生物區其餘區域：每人每日限捕**10隻**。

## 南海岸、加斯科因海岸 及北海岸生物區

每人每天限捕 **20 隻蟹**。

不得為他人捕蟹。仔細計算你的漁獲量，嚴格執行漁獲量的限制，以保護繁殖的種群，所以一旦你達到你的極限，就停止捕魚。高等級捕撈（捕撈螃蟹後丟棄）會給螃蟹種群帶來壓力，因為被丟棄的動物可能會死亡。

# 船隻休閒捕撈許可證 (RFBL)

凡駕駛機動船隻捕蟹或前往捕撈地點，船上至少要有一人持有 RFBL 許可證。您可以從我們的網站或辦事處購買 RFBL 許可證。

# 船上限量（船上限捕量）

## 西海岸生物區（WCB）

**天鵝河、坎寧河及科克本海灣：** 每艘船限捕20隻螃蟹（需有4名以上持照漁民登船）。

**吉奧格拉夫灣：**每艘船限捕**20隻**螃蟹（其中雌蟹不得超過**10隻**，需有2名以上持照漁民登船）。

**WCB其他區域：**每艘船限捕20隻螃蟹（需有2名以上持照漁民登船）。

## 南岸、加斯科因及北海岸生物區

每艘船限捕40隻蟹，且船上須有2名或以上持照漁民。

**注意：**從船上捕捉螃蟹時，袋數限制取決於所在捕魚區域和船上持照人數。例如，如果您在科伯恩峽灣的船上有4人，但只有2人持有船隻休閒捕撈許可證 (RFBL)，則他們最多可捕獲 10 隻螃蟹（合計），因為在此區域每人每天的螃蟹袋數限制為 5 隻。

# 立即放歸

捕撈到的幼蟹或抱卵雌蟹須立即放歸水中，然後才能捕撈其他螃蟹。

## 抱卵雌蟹

必須放歸水中



抱卵（帶卵）雌蟹腹部有一團海綿狀的蟹卵，萬一捕撈須立刻放回水中。

要歸還用戽斗網撈取的螃蟹，將戽斗放回水中，讓螃蟹釋放。如果使用落網，在拉動下一個落網之前，必須將大小過小或帶漿的螃蟹送回。不要投擲螃蟹，應輕輕地、快速地將它們放回水中。

保留此類螃蟹屬於違法行為，最高可處以5,000元罰款（再加強制性處罰）。



掃描觀看我們有關曼杜拉藍花蟹(Mandurah Blue Swimmer)、如何處理和量度的影片。

# 生蟹

除非準備立即食用，所有生蟹都必須保持形體完整。

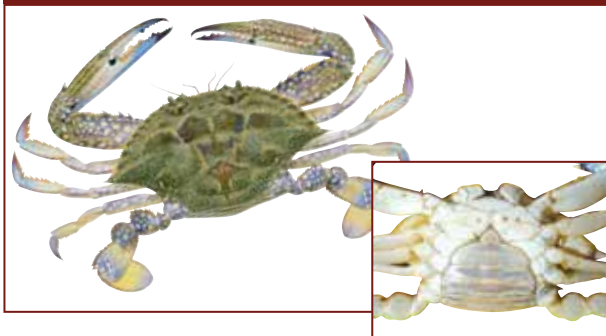
## 識別方法

雄藍花蟹比雌蟹稍大、色彩較多，蟹腳和蟹鉗都呈深藍色。雌蟹殼為斑駁的棕色。辨別藍花蟹雄雌最簡單的方法是翻轉查看 V 型腹瓣——雄蟹腹瓣又窄又尖，雌蟹的腹瓣又寬又圓。

雄蟹



雌蟹





# 獲准的捕蟹裝置

只能徒手捉捕螃蟹，或用掌上型鐵絲撈網、塑膠撈網或蟹籠撈捕，或用掌上型鐵絲鈍鉤釣捕。不得使用會刺傷螃蟹的釣鉤。

撈網須呈碗狀，用堅硬鐵絲網製成，不會纏繞螃蟹。撈網內徑不得大於375毫米，深度不得超過210毫米。

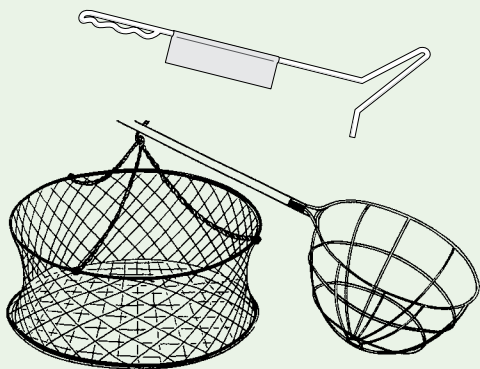
蟹籠直徑不得超過 1.5米。無論船上載人多少，每人或每船的蟹籠數量不得超過 10 個。

允許潛水捕蟹。

採用漁網、對蝦拖網或抄網等其他方式捕蟹均屬違法行為——以此捕捉到的螃蟹必須放歸水中。禁止使用蟹耙。

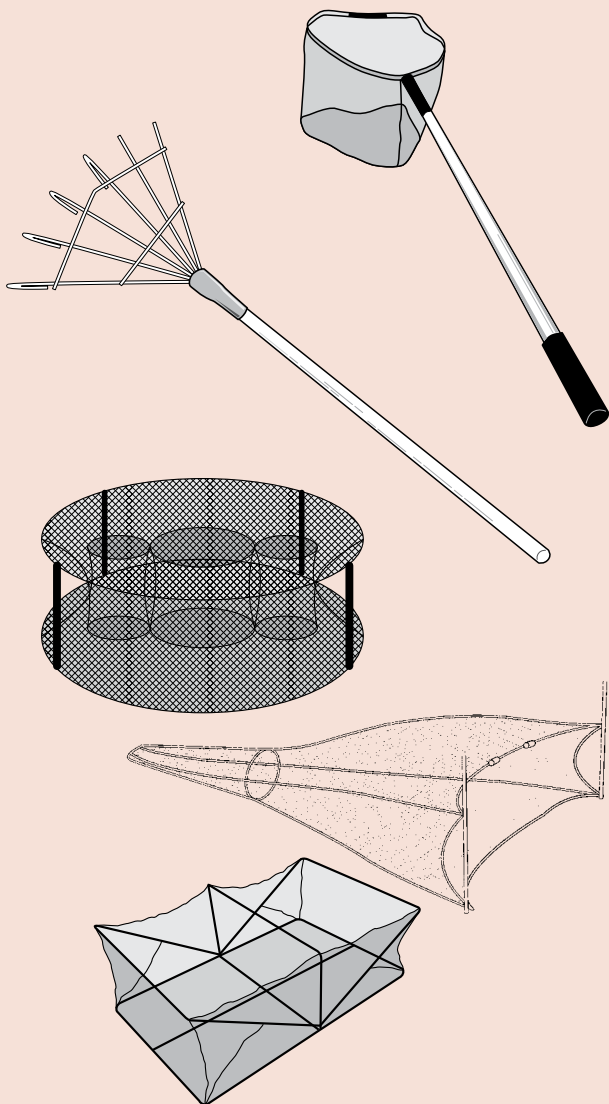
合法:

鋼絲鉤、拉網或舀網



## 非法的：

捕蟹耙，登陸網、  
商業類別的圓形陷阱，漁網、  
蝦拖網或浸泡網



# 毒物警告



蟹體內可能累積毒素。

建議在冷凍、烹飪或食用在天鵝河、坎寧河和科伯恩峽灣捕獲的藍花蟹之前，先將其上殼、內臟（芥末）和腮去除。掃描此QR碼，學習如何正確清洗螃蟹。



欲了解更多資訊，請造訪  
[dpird.wa.gov.au/alexandrium](http://dpird.wa.gov.au/alexandrium)

亞歷山大赤潮藻造成的毒性藻華事件在天鵝河和坎寧河較為嚴重，可能每年爆發。它會產生一種麻痹貝類毒素 (PST)，並在甲殼類和貝類體內積累。

烹煮或冷凍整只螃蟹不會破壞毒素。除非打算立即食用，所有螃蟹必須整隻上岸帶回家中\*。

\* “家” 是指 《1995 年魚類資源管理條例》 (the Fish Resources Management Regulations 1995) 第 3 條規定的主要居住地。



掃描QR 碼瞭解最新捕蟹規定  
(多種語言版本)。

[dpird.wa.gov.au/rec-fishing-guides](http://dpird.wa.gov.au/rec-fishing-guides)



簡體中文



他加祿語 (菲律賓語)



繁體中文



泰國



印度尼西亞語



越南語



卡倫語



英語

## 聯絡我們

1300 374 731 (1300 DPIRD1)

[enquiries@dpird.wa.gov.au](mailto:enquiries@dpird.wa.gov.au)

如需瞭解捕撈規定、許可證等最新資訊，請在捕  
釣前訪問[dpird.wa.gov.au/rec-fishing-guides](http://dpird.wa.gov.au/rec-fishing-guides)或  
聯絡當地的 DPIRD 辦事處。

[dpird.wa.gov.au](http://dpird.wa.gov.au)

ABN: 18 951 343 745

**FISHWATCH**



**1800-815-507**  
24 HOUR REPORTING



掃一掃在  
線舉報